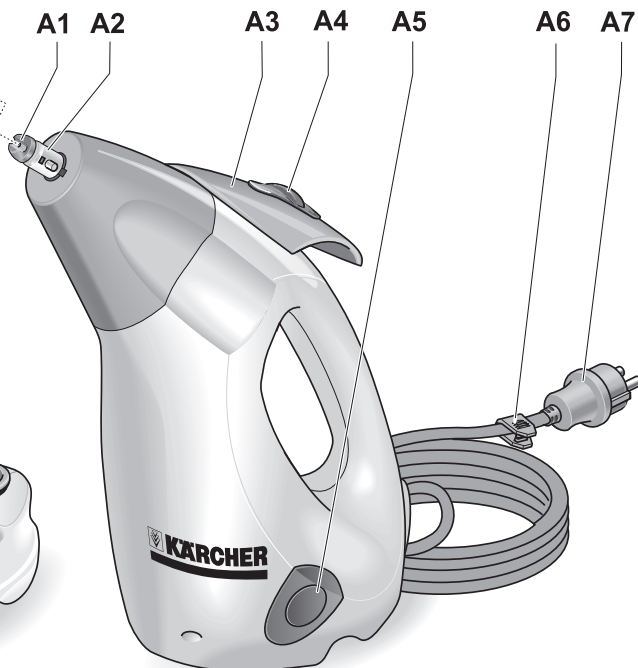
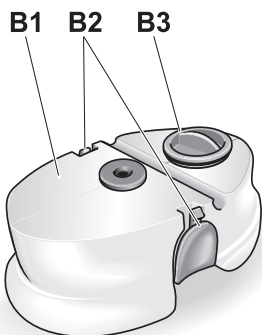
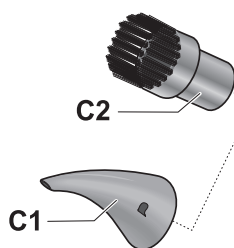
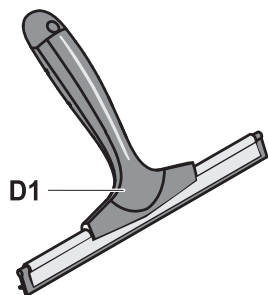
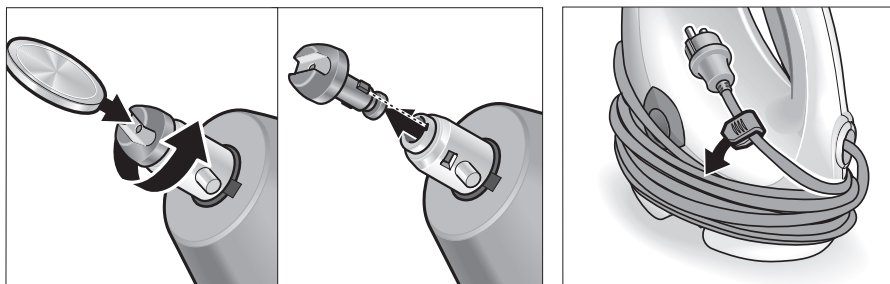


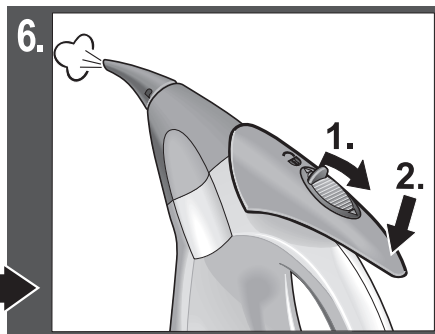
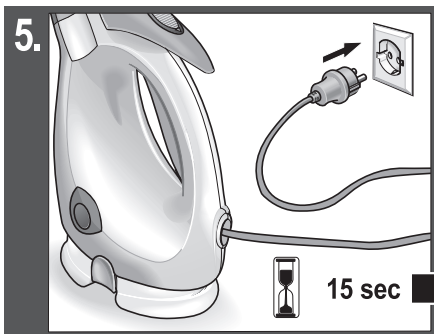
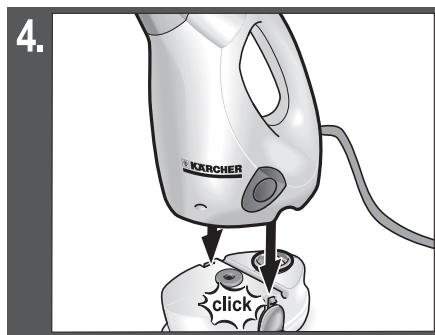
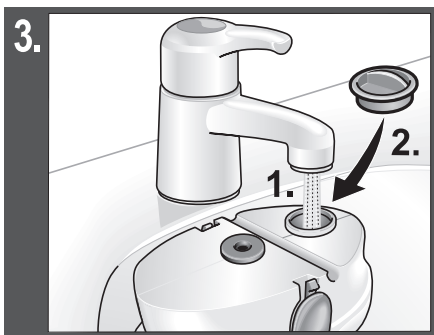
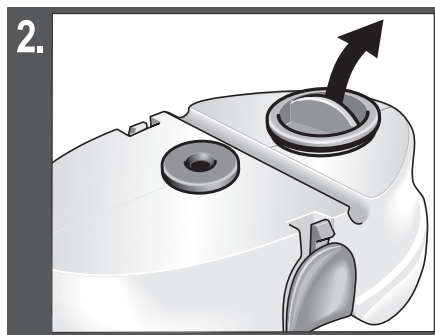
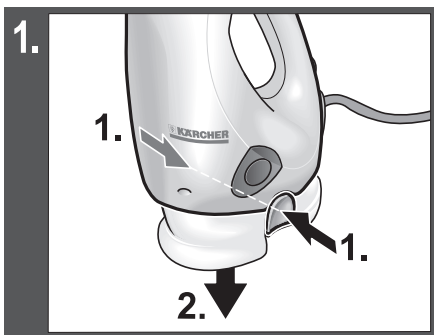
Deutsch	5
English	11
Français	17
Italiano	24
Nederlands	31
Español	38
Português	45
Dansk	52
Norsk	58
Svenska	64
Suomi	70
Ελληνικά	76
Türkçe	83
Русский	89
Magyar	96
Čeština	102
Slovenščina	109
Polski	115
Românește	122
Slovenčina	128
Hrvatski	134
Srpski	140
Български	146
Eesti	153
Latviešu	159
Lietuviškai	166
Українська	172
العربية	186

Register and win!
www.karcher.com





DE Kurzanleitung	SV Snabbguide	RO Instrucțiuni pe scurt
EN Quick reference	FI Pikaohje	SK Krátky návod
FR Instructions abrégées	EL Σύντομες οδηγίες	HR Kratke upute
IT In sintesi	TR Kısa Kullanım Talimatı	SR Kratko uputstvo
NL Korte handleiding	RU Краткое руководство	BG Кратко упътване
ES Descripción breve	HU Rövid bevezetés	ET Lühijuhend
PT Instruções resumidas	CS Stručný návod	LV Īsa lietošanas instrukcija
DA Kort brugsanvisning	SL Kratko navodilo	LT Trumpa instrukcija
NO Kortveiledning	PL Skrócona instrukcja obsługi	UK Стилий посібник



Оглавление

Общие указания	RU	5
Указания по технике безопасности	RU	6
Краткое руководство	RU	7
Описание прибора	RU	7
Эксплуатация	RU	7
Использование принадлежностей	RU	8
Уход и техническое обслуживание	RU	9
Помощь в случае неполадок	RU	10
Технические данные	RU	11
Специальные принадлежности	RU	11

Общие указания

Уважаемый покупатель!



Перед первым применением вашего прибора прочитайте эту оригинальную инструкцию по эксплуатации, после этого действуйте соответственно и сохраните ее для дальнейшего пользования или для следующего владельца.

Использование по назначению

Используйте прибор для очистки паром исключительно в домашнем хозяйстве. Прибор предназначен для проведения очистки паром. Очистку можно проводить с применением подходящих принадлежностей, описанных в руководстве по эксплуатации. Моющие средства не требуются. Следует соблюдать инструкции по технике безопасности

Символы в руководстве по эксплуатации

Опасность

Для непосредственно грозящей опасности, которая приводит к тяжелым увечьям или к смерти.

Предупреждение

Для возможной потенциально опасной ситуации, которая может привести к тяжелым увечьям или к смерти.

Внимание!

Для возможной потенциально опасной ситуации, которая может привести к легким травмам или повлечь материальный ущерб.

Символы на аппарате



Пар

ВНИМАНИЕ – опасность ожога

Защита окружающей среды



Упаковочные материалы пригодны для вторичной обработки. Поэтому не выбрасывайте упаковку вместе с домашними отходами, а сдайте ее в один из пунктов приема вторичного сырья.



Старые приборы содержат ценные перерабатываемые материалы, подлежащие передаче в пункты приемки вторичного сырья. Поэтому утилизируйте старые приборы через соответствующие системы приемки отходов.

Инструкции по применению компонентов (REACH)

Актуальные сведения о компонентах приведены на веб-узле по следующему адресу: www.kaercher.com/REACH

Комплект поставки

Комплектация прибора указана на упаковке. При распаковке прибора проверить комплектацию.

При обнаружении недостающих принадлежностей или повреждений, полученных во время транспортировки, следует уведомить торговую организацию, продавшую прибор.

Запасные части

Используйте только оригинальные запасные части фирмы KARCHER. Описание запасных частей находится в конце данной инструкции по эксплуатации.

Гарантия

В каждой стране действуют соответственно гарантийные условия, изданные уполномоченной организацией сбыта нашей продукции в данной стране. Возможные неисправности прибора в течение гарантийного срока мы устраняем бесплатно, если причина заключается в дефектах материалов или ошибках при изготовлении. В случае возникновения претензий в течение гарантийного срока просьба обращаться, имея при себе чек о покупке, в торговую организацию, продавшую вам прибор или в ближайшую уполномоченную службу сервисного обслуживания.

(Адрес указан на обороте)

Указания по технике безопасности

⚠ Опасность

- Эксплуатация прибора во взрывоопасных зонах запрещается.
- При использовании прибора в опасных зонах следует соблюдать соответствующие правила техники безопасности.
- Эксплуатация прибора в бассейне, содержащем воду, запрещена.
- Прибор нельзя использовать для чистки электрических устройств, например, духовок, вытяжных навесов, микроволновых печей, телевизоров, ламп, фенов, электрических обогревателей и т.д.
- Перед использованием проверьте исправность прибора и принадлежностей. Если состояние не является безупречным, их использование не разрешается. Особенно тщательно проверьте кабель сетевого питания, предохранительную пробку и шланг подачи пара.
- Поврежденный кабель сетевого питания должен быть незамедлительно заменен уполномоченной службой сервисного обслуживания/специалистом-электриком.
- Поврежденный шланг подачи пара подлежит незамедлительной замене. Разрешается использование только шлангов подачи пара, рекомендованных

изготовителем (номер для заказа см. в списке запасных частей).

- Не прикасаться к сетевой вилке и розетке мокрыми руками.
- Не чистить паром предметы, содержащие вещества, вредные для здоровья (например, асбест).
- Ни в коем случае не касайтесь струи пара рукой с близкого расстояния и не направляйте ее на людей и животных (опасность ожогов паром).

⚠ Предупреждение

- Прибор можно подключать только к элементу электроподключения, исполненному электромонтером в соответствии со стандартом Международной электротехнической комиссии (МЭК) IEC 60364.
- Прибор следует включать только в сеть переменного тока. Напряжение должно соответствовать указаниям в заводской табличке прибора.
- В сырых помещениях, например, в ванных комнатах, включайте прибор только в розетки с предвключенным предохранительным выключателем типа FI.
- Неподходящие удлинители могут представлять опасность. Используйте только брызгозащищенный удлинитель с сечением провода не менее 3x1 мм².
- Соединение сетевой вилки и удлинителя не должно лежать в воде.
- При замене соединительных элементов на кабеле сетевого питания или удлинителе должна обеспечиваться брызгозащита и механическая прочность.
- Пользователь должен использовать прибор в соответствии с назначением. Он должен учитывать местные особенности и обращать внимание при работе с прибором на других лиц, находящихся поблизости.
- Это устройство не предназначено для использования людьми (в том числе и детьми) с ограниченными физическими, сенсорными или умственными способностями или лицами с отсутствием опыта и/или знаний, за исключением


случаев, если за обеспечением безопасности их работы наблюдают специально подготовленные лица или они получают от них указания, касающиеся использования устройства. Необходимо следить за детьми, не разрешать им играть с устройством.

- Запрещается оставлять работающий прибор без присмотра.
- Соблюдать осторожность при чистке кафельных стен с электрическими розетками.

Внимание!

- Необходимо следить за тем, чтобы сетевой шнур и удлинители не были повреждены путем переезда через них, сдавливания, растяжения и т.п. Сетевые шнуры следует защищать от воздействия жары, масла, а также от повреждения острыми краями.
- Ни в коем случае не используйте растворители, жидкости, содержащие растворители или неразбавленные кислоты (напр., моющие средства, бензин, разбавители красок и ацетон) и не заливайте их в бак для воды, поскольку они агрессивно воздействуют на материалы, используемые в приборе.
- Во время работы не разрешается блокировка рычага подачи пара.
- Защищайте прибор от дождя. Не храните под открытым небом.

Краткое руководство

- **Изображения см. на развороте 4** 
- 1 Снять резервуар для воды.
 - 2 Снять крышку резервуара.
 - 3 Наполнить резервуар водой, после чего закрыть крышку.
 - 4 Зафиксировать резервуар.
 - 5 Вставьте штепсельную вилку в электро-розетку.
Приблизительно через 15 секунд прибор будет готов к работе.
 - 6 Блокировку рычага подачи пара передвигнуть в заднюю позицию, после чего нажать на рычаг подачи пара.

Описание прибора

Комплектация прибора указана на упаковке. При распаковке прибора проверить комплектацию.

При обнаружении недостающих принадлежностей или повреждений, полученных во время транспортировки, следует уведомить торговую организацию, продавшую прибор.

→ **Изображения см. на развороте 3**



- A1 Узел подключения насадок
- A2 Паровая насадка
- A3 Рычаг подачи пара
- A4 Блокировка рычага подачи пара (защита от детей)
Передняя позиция – рычаг подачи пара заблокирован
Задняя позиция – рычаг подачи пара свободен
- A5 Ручной насос для удаления накипи
- A6 Держатель кабеля
- A7 Сетевой кабель со штепсельной вилкой
- B1 Резервуар для воды
- B2 Кнопка деблокировки
- B3 Крышка резервуара
- C1 Форсунка точечной струи
- C2 Круглая щетка
- D1 Насадка для мойки окон

Эксплуатация

Установка принадлежностей

При необходимости (см. главу "Применение дополнительного оборудования") присоединить дополнительное оборудование к паровой насадке.

→ Для это следует надеть обе выемки, расположенные на дополнительном оборудовании, на выступы паровой насадки и повернуть по часовой стрелке до упора.

Снятие принадлежностей

⚠ Опасность

При снятии принадлежностей из прибора может вытекать горячая вода! Не снимайте насадки во время подачи пара – угроза обваривания!

- Передвинуть вперед блокировку рычага подачи пара (рычаг подачи пара заблокирован).
- Повернуть установленное дополнительное оборудование против часовой стрелки и удалить с паровой насадки.

Наполнить бак для воды

Резервуар для воды может быть наполнен в любой момент.

Указание: При постоянном использовании дистиллированной воды, предлагаемой торговлей, удаление накипи из котла не требуется.

- Отсоединить резервуар для воды от корпуса. Для этого необходимо нажать во внутрь кнопки разблокировки и сдвинуть резервуар вниз.
- Снять крышку резервуара.
- Заполнить резервуар свежей водой.

Внимание!

Не добавляйте моющие средства или другие добавки!

- Закрывать резервуар для воды крышкой.
- Закрепить резервуар на корпусе.

Включение прибора

Внимание!

Резервуар для воды должен быть установлен и заполнен.

⚠ Предупреждение

Включение насоса для удаления накипи не допускается. В противном случае в прибор попадает вода. При включении прибора в сеть из паровой насадки начинается разбрызгивание воды.

- Вставьте штепсельную вилку электропитания в электророзетку.

Указание: Приблизительно через 15 секунд прибор будет готов к работе.

- Блокировку рычага подачи пара передвиньте назад.
- Нажать на рычаг подачи пара для выхода пара.

Указание: При первом вводе в эксплуатацию из паровой насадки может выделиться облако пара. Прибор должен пройти обкатку. В начале работы наблюдается нерегулярное выделение влажного пара, а также

выделение отдельных капель воды. Количество подаваемого пара постоянно увеличивается, и приблизительно через минуту подача достигает максимума.

Выключение прибора

- Освободить рычаг подачи пара.
- Указание:** Подача пара прекращается не сразу, а уменьшается постепенно. Через несколько секунд поступление пара прекращается.
- Передвинуть вперед блокировку рычага подачи пара (рычаг подачи пара заблокирован).
 - Вытащите штепсельную вилку из розетки.
 - Обмотать вокруг резервуара для воды провод для подключения к сети и закрепить его при помощи держателя для кабеля.

Использование принадлежностей

Важные указания по использованию

Очистить поверхность пола

Перед применением устройства для чистки паром рекомендуется подмести или пропылесосить пол. Таким образом можно освободить пол от грязи/незакрепленных частиц перед проведением влажной уборки.

Чистка изделий из текстиля или полиэстера

Перед проведением обработки с помощью прибора для чистки паром следует всегда проверять устойчивость текстильных изделий к воздействию пара. Прежде всего, следует обработать паром изделие, затем просушить его и, наконец, проверить устойчивость окраски и наличие деформации.

Чистка поверхностей с покрытиями и лакированными поверхностями

При чистке лакированных поверхностей или поверхностей с покрытием, например, кухонной мебели и мебели для квартиры, дверей, паркета, воск, мебельная политура, искусственное покрытие или краска могут раствориться или на них могут возникнуть пятна. Для проведения чистки следует слегка отпарить платок и затем протереть им перечисленные поверхности.

Внимание!

Не направляйте пар на приклеенные кромки, поскольку обкладка может отклеиться. Не используйте прибор для чистки деревянных или паркетных полов без покрытия.

Чистка стекла

При низких внешних температурах, прежде всего, зимой, прогрейте оконное стекло. Благодаря этому вы сможете легко обработать паром всю поверхность стекла. Таким образом удастся избежать напряжения поверхности, которое может привести к бою стекла. Затем поверхность окна необходимо очистить с применением ручной форсунки и салфетки. Для удаления воды следует использовать насадку для мойки окон или насухо протереть поверхность.

Внимание!

Пар не направляют на уплотненные участки возле оконной рамы для предотвращения ее повреждения.

Паровая насадка

Использовать паровую насадку без дополнительного оборудования для

- устранения запахов и складок на висящих предметах одежды при обработке с расстояния 10-20 см.
- удаления пыли с растений. Соблюдайте расстояние 20-40 см.
- увлажнения протирочной ткани. Быстро обрабатывайте ткань паром и протрите ею мебель.

Форсунка точечной струи

Чем ближе загрязненное место, тем выше чистящий эффект работы, поскольку наивысшая температура и выход пара обеспечиваются на выходе из форсунки. Особенно подходит для очистки труднодоступных мест, стыков, арматуры, стоков, раковин, туалетов, жалюзи или радиаторов отопления. Сильный известковый налет перед чисткой паром можно сбрызнуть уксусом или лимонной кислотой, 5 минут дать подействовать, а затем произвести чистку паром.

Круглая щетка

Благодаря очистке щеткой имеется возможность более легкого удаления устойчивых загрязнений.

Внимание!

Не предназначена для очистки чувствительных поверхностей.

Насадка для мойки окон

Применение:

- Окна, зеркала
- стеклянные поверхности душевых кабин
- другие гладкие поверхности
- ➔ Равномерно обработать поверхность стекла паром при помощи паровой насадки с расстояния ок. 20 см.
- ➔ Проводить по стеклу полосами сверху вниз резиновой кромкой насадки для мытья окон. После прохождения каждой полосы насухо вытирать тканью резиновую кромку и нижний край окна.

Уход и техническое обслуживание

⚠ Опасность

Проведение работ по техническому обслуживанию разрешается только при вынутой сетевой вилке и остывшем приборе для чистки паром.

Удаление накипи

Поскольку в приборе осаждается накипь, мы рекомендуем удалять ее со следующими интервалами (НК=наполнения резервуара):

Указание: При постоянном использовании дистиллированной воды, предлагаемой торговлей, удаление накипи из котла не требуется.

Диапазон жесткости	° dH	mmol/l	НК
I мягкая	0- 7	0-1,3	35
II среднее	7-14	1,3-2,5	30
III жесткая	14-21	2,5-3,8	20
IV очень жесткая	>21	>3,8	15

Указание: Жесткость трубопроводной воды можно узнать в управлении водоснабжения или коммунальном хозяйстве.

Начало удаления накипи

- Вытащите штепсельную вилку из розетки.
- Дать паросепаратору остыть.
- Удалить из паровой насадки узел подключения насадок. Для этого с помощью монеты повернуть узел подключения насадок против часовой стрелки и вытащить его.

⚠ Предупреждение

Во избежание повреждения прибора используйте только продукты, одобренные фирмой KÄRCHER.

- Для удаления извести использовать средство для удаления извести фирмы KÄRCHER (Заказ № 6.295-047). При использовании средства для удаления извести следует обратить внимание на указания по дозировке, приведенные на упаковке.

Внимание!

Соблюдайте осторожность при заправке и опорожнении прибора для чистки паром. Раствор средства для удаления накипи может повредить поверхности с чувствительным покрытием.

- Залить средство для удаления накипи в резервуар для воды.
- Закрыть резервуар для воды крышкой.
- Закрепить резервуар на корпусе.
- В течение приблизительно 1 минуты равномерным качающим движением нажимать на насос для удаления накипи, пока из открытой паровой насадки не выступит раствор (работу лучше всего проводить над раковиной).
- Снять резервуар для воды, опорожнить и промыть чистой водой.
- Дать раствору для удаления накипи подействовать внутри прибора на протяжении 8 часов.

Промывание прибора от растворенной накипи

- Заполнить резервуар свежей водой.
- Закрыть резервуар для воды крышкой.
- Закрепить резервуар на корпусе.

Внимание!

Не включать прибор в сеть!

- Сначала в течение минуты откачивать в раковину воду из прибора с помощью нагнетателя для удаления накипи.
- Удерживая прибор над раковиной вставить сетевую вилку в розетку.

⚠ Предупреждение

Внимание: при горячих брызгах возникает опасность ожогов!

- Нажать на рычаг подачи пара и в течение двух минут выпускать пар из прибора в раковину.
- Снова поместить узел подключения насадок в насадку для пара и повернуть его по часовой стрелке.
- Прибор для чистки паром готов к работе.

Помощь в случае неполадок

Неисправности часто имеют простые причины и могут устраняться самостоятельно с помощью следующего руководства. В случае сомнения или возникновении неописанных здесь неисправностей следует обращаться в уполномоченную службу сервисного обслуживания.

⚠ Опасность

Выполнение работ по ремонту прибора разрешается только авторизованной сервисной службе.

Проведение работ по техническому обслуживанию разрешается только при вынутой сетевой вилке и остывшем приборе для чистки паром.

Уменьшенное количество пара

В приборе образовалась накипь

- Удалить накипь из прибора.

Во время работы подача пара уменьшается / подача пара прекращается

В резервуаре для воды отсутствует вода.

→ Долить воду

Невозможно нажать на рычаг подачи пара

Рычаг подачи пара зафиксирован блокировкой / зашитой от включения детьми.

→ Блокировку рычага подачи пара передвиньте назад.

Паровая насадка засорилась

→ Удалить из паровой насадки узел подключения насадок. Для этого с помощью монеты повернуть узел подключения насадок против часовой стрелки и вытянуть его.

→ Очистить узел подключения насадок.

→ Снова включить прибор на непродолжительное время.

→ Снова поместить узел подключения насадок в насадку для пара и повернуть его по часовой стрелке.

Аварийный термостат

В случае выхода из строя регулятора давления и термостата котла при возникновении неисправности, а также при перегреве устройства, аварийный термостат выключает устройство. Для замены аварийного термостата следует обратиться в уполномоченную службу сервисного обслуживания фирмы KÄRCHER.

Технические данные

Электрические параметры

Напряжение 220-240 V
1~50 Hz

Степень защиты IP X4

Класс защиты I

Данные о производительности

Мощность нагрева 1600 Вт

Размеры

Резервуар для воды 0,25 л

Длина 190 мм

Ширина 100 мм

высота 280 мм

Вес без (принадлежностей) 1,2 кг

Изготовитель оставляет за собой право внесения технических изменений!

Специальные принадлежности

Номер заказа

Набор круглых щеток 2.863-058

4 круглых щетки для форсунки точечной струи

Набор круглых щеток с медной щетиной 2.863-061

для удаления стойких загрязнений. Идеально подходит для чувствительных поверхностей.

Круглая щетка со скребком 2.863-140

Круглая щетка с двумя рядами жаростойкой щетины и скребком. Не подходит для чувствительных поверхностей.

Средство для удаления извести (9 шт.) 6.295-047

